



LE COUVENT <sup>DE</sup>  
LA  
VIERGE FIDÈLE  
D'HIER À AUJOURD'HUI



PLACE DE JAMBLINNE DE MEUX  
SCHAERBEEK



PLACE DE JAMBLINNE DE MEUX 13A À 14 | 1030 SCHAERBEEK

# LE COUVENT DE LA VIERGE FIDÈLE, D'HIER À AUJOURD'HUI

Le bâtiment sis 14 place de Jamblinne de Meux eut jusqu'à ce jour une histoire essentiellement liée au dévouement féminin.

Construit en 1887 par l'architecte Emile Lardier dans un style néoclassique pour les religieuses de l'Ordre des Augustines, il fut au départ un sanatorium doté d'une chapelle.

En 1926, sous l'impulsion et grâce à l'aide financière privée du 1<sup>er</sup> ministre belge Aloys van de Vyvere, qui souhaitait implanter à Bruxelles la congrégation Notre-Dame de Fidélité, originaire de Normandie, le bâtiment changea d'affectation. Un petit nombre de religieuses quittèrent leur pays natal et achetèrent à l'Ordre des Augustines leur propriété.

Les bâtiments furent rapidement transformés en pensionnat et dotés de quelques classes permettant à des jeunes filles de bénéficier d'une éducation catholique basée sur l'esprit pédagogique novateur de la fondatrice de la congrégation, Mère Sainte Marie. Deux ans plus tard, des externes vinrent rejoindre les pensionnaires.

Durant la guerre 40-45, les religieuses sont obligées de ré-ouvrir des classes dans le pensionnat, les nouveaux locaux construits entre-temps pour l'école étant réquisitionnés par les Allemands. Le bâtiment fonctionne alors à plein régime.

Après la guerre, on réorganise les lieux pour accueillir davantage de pensionnaires.

La grande salle est réservée à la joyeuse détente : les jeunes filles y apprennent à danser et à jouer d'un instrument de musique. La pièce peut aussi se transformer en salle de cinéma, de jeux ou de gymnastique.

La chapelle, après le Concile de Vatican II, est rénovée dès 1965. Elle joue un grand rôle au sein de l'organisation religieuse de l'institut de la Vierge Fidèle. Outre les célébrations quotidiennes, les 1<sup>ères</sup> communions et les confirmations y furent célébrées de 1955 à 1996. Certains professeurs, particulièrement unies aux religieuses, obtinrent de s'y marier et d'y faire baptiser leurs enfants.

Mais dès 1995, le nombre des pensionnaires commença à faiblir de même que la présence et les forces des sœurs. Ces dernières furent amenées, malgré elles, à décider de la fermeture du pensionnat en 2003.

Aujourd'hui, l'aile droite du bâtiment a été vendue afin d'y réaliser des logements pour des familles. Une nouvelle affectation commence donc pour cette aile qui fut toujours réservée au foisonnement de la vie !

*M. Vanbrabant*

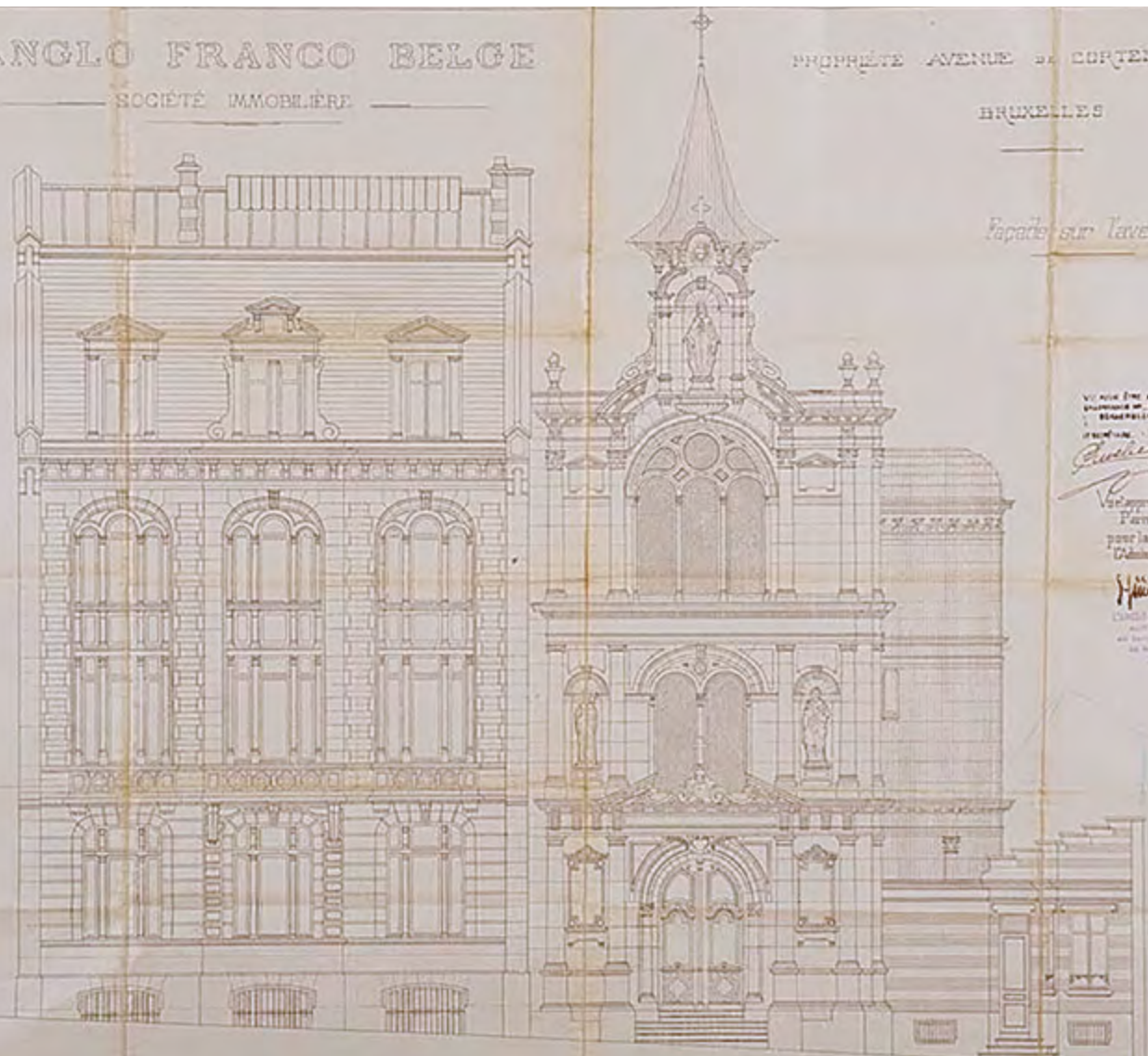
L'ANGLO FRANCO BELGE

SOCIÉTÉ IMMOBILIÈRE

PROPRIÉTÉ AVENUE DE CORTENBERG. N° 20.

BRUXELLES

Facade sur l'avenue



Visé par moi-même  
le 23 Juin 1897  
pour la Société Propriétaire  
l'Administrateur délégué

*Pauline*

Visé approuvé pour l'architecte  
Paris le 23 Juin 1897  
pour la Société Propriétaire  
l'Administrateur délégué

*H. H. H.*

Charles H. H. H.  
Architecte  
10, rue de la Harpe  
PARIS

Dessiné par l'architecte  
Paris le 21 Juin 1897

1897



Datant de 1897 et construit par l'architecte Emile Lardier dans un style néoclassique, les bâtiments ont été construits par l'Ordre des Augustines et occupés initialement en tant que sanatorium et de chapelle.



# 1926

L'Institut de la Vierge Fidèle a été fondé en 1926 par les religieuses de la Congrégation Notre Dame de Fidélité. Congrégation qui a vu le jour le 26 février 1831 en Normandie.











En 1926, mise en place d'une pédagogie pour jeunes filles. Deux ans plus tard soit en 1928, cette pédagogie laisse place au Pensionnat et Externat de la Vierge Fidèle.

LE COUVENT DE LA VIERGE FIDÈLE, D'HIER À AUJOURD'HUI





# 1955

De 1955 à 1996,  
confirmations dans  
la chapelle.



*Salle de Communauté au n°13A.*



*Hall du 3<sup>e</sup> étage.*



*Couloir vers le réfectoire.*



*Chambre de pensionnaire.*





*La grande salle du 2<sup>e</sup> étage.*



*Cuisines au sous-sol.*



*Dortoir Sainte-Claire.*



*Dortoir.*

1959

En 1959, réaménagement de l'espace du dernier étage de la chapelle avec la première occupation du dortoir Sainte Claire.



*Dortoir Sainte-Claire au 3<sup>e</sup> étage.*

LE COUVENT DE LA VIERGE FIDÈLE, D'HIER À AUJOURD'HUI



*Chambre de pensionnaire.*



*Chambre.*



*Salles de bains.*





*Le réfectoire du pensionnat.*



*Hall du 3<sup>e</sup> étage.*

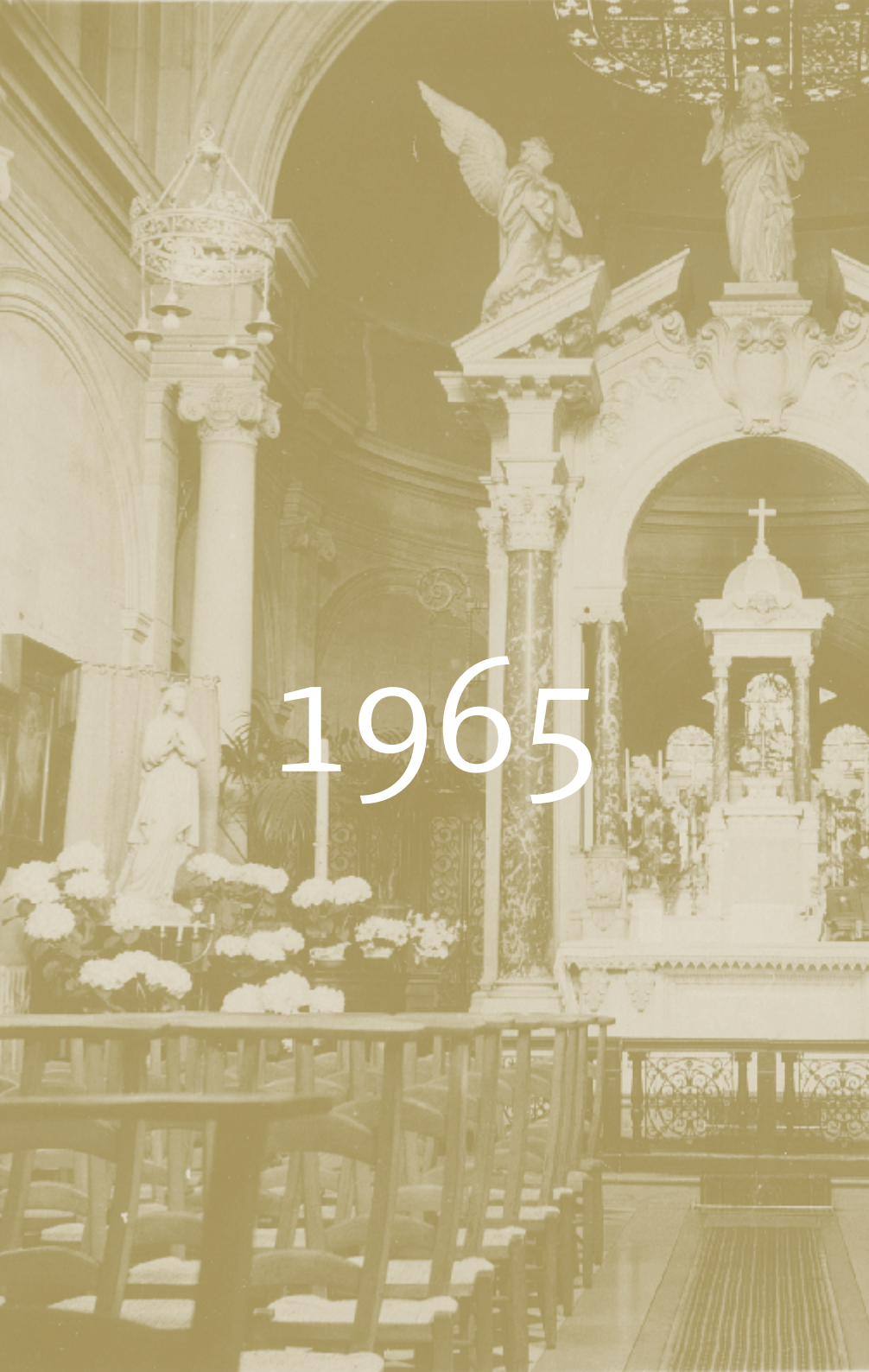


*Hall vers la Chapelle.*





*Hall de la Chapelle.*



1965





# 1966

En 1965-1966,  
rénovation de la chapelle.

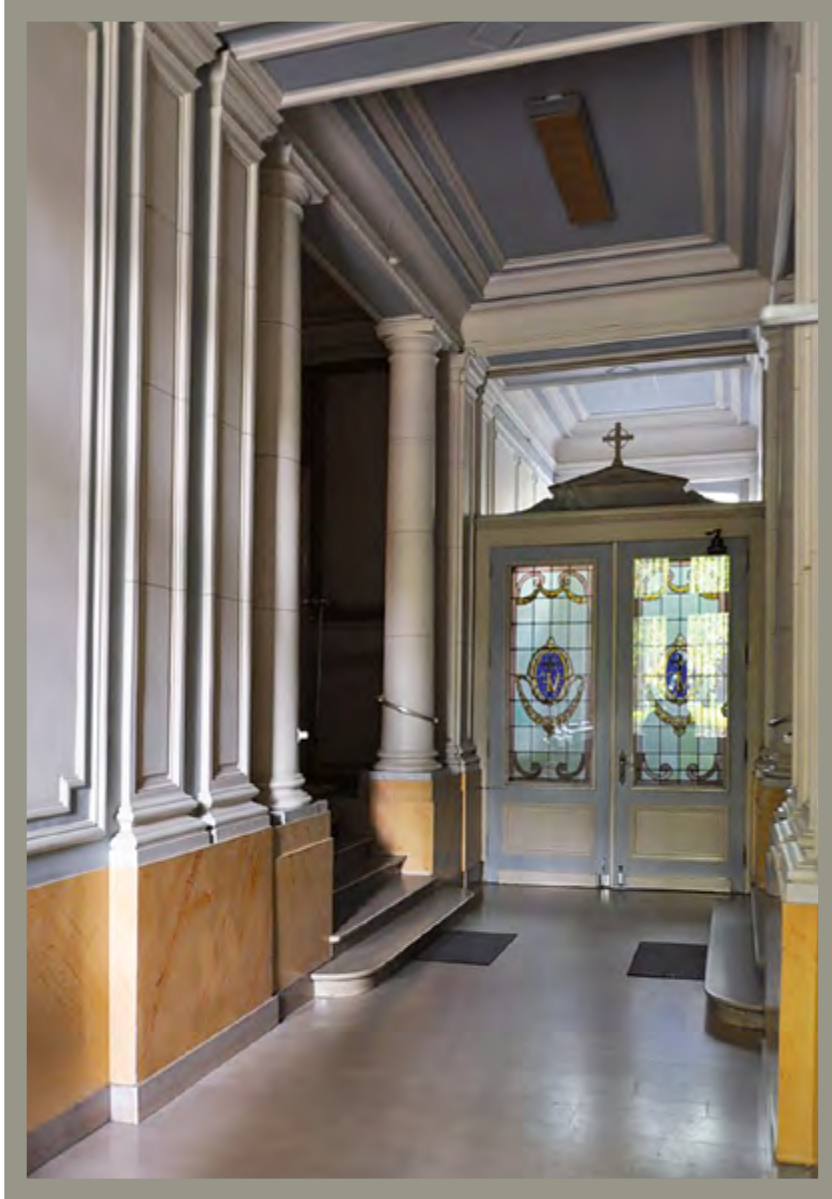


LE COUVENT DE LA VIERGE FIDÈLE, D'HIER À AUJOURD'HUI





*En 1985, visite du Pape Jean-Paul II.*



# 2003

En 2003,  
fermeture du pensionnat.

# DEMAIN

Reconversion d'une partie de la chapelle et de l'ancien pensionnat en

## 16 APPARTEMENTS

**F**orts de notre expérience dans la reconversion de bâtiments de caractère et de notre philosophie quant à la conservation du patrimoine, il nous a semblé évident de répondre à l'appel à projet de la Congrégation Notre Dame de Fidélité.

Afin de transformer ce challenge en réussite, il nous tenait à cœur de préserver non seulement l'enveloppe extérieure du bâtiment mais également de conserver le plus grand nombre possible d'éléments intérieurs. Tout ceci en répondant aux exigences modernes en termes d'acoustique et d'économie d'énergie.

Un tel projet n'aurait pu se réaliser sans de nombreuses interventions. C'est pourquoi, il nous faut remercier la congrégation Notre-Dame de Fidélité pour leur confiance et, à travers elle, tout particulièrement Sœur Vanbrabant et Monsieur Claude Salvaire. Ils ont fait preuve d'un soutien sans failles et d'une ouverture d'esprit inégalable afin d'arriver au projet fini que vous avez entre vos mains.

Ensuite, cette reconversion n'aurait pas pu se faire sans l'aide de différents intervenants (architectes, ingénieurs, ...) qui ont relevé ce défi inhabituel avec brio tout en conservant l'âme historique de ce lieu emblématique.

Enfin, nous ne saurions terminer sans remercier l'urbanisme de la commune de Schaerbeek avec qui les discussions constructives ont abouti au présent projet.

En espérant que vous aurez autant de plaisir à parcourir cet opuscule que nous en avons eu dans la préparation de ce projet hors norme, nous vous remercions pour votre attention et votre attachement à ce bâtiment chargé d'histoire.

**Carlos de Meester**  
C.E.O.





Triplex au rez-de-chaussée dans l'ancienne chapelle



Appartement dans la grande salle du 2<sup>ème</sup> étage



Appartement au 2<sup>ème</sup> étage dans les anciennes chambres des pensionnaires



## REZ COUR ET CAVES

Duplex M1 : 116 m<sup>2</sup>

Duplex M2 : 162 m<sup>2</sup>

Duplex M3 + mezzanine : 92 m<sup>2</sup>

Triplex C2 : 280 m<sup>2</sup>

Appartement C1 : 184 m<sup>2</sup>





## REZ DE CHAUSSÉE

Duplex M1 : 116 m<sup>2</sup>

Duplex M2 : 162 m<sup>2</sup>

Duplex M3 + mezzanine : 92 m<sup>2</sup>

Triplex C2 : 280 m<sup>2</sup>





## MEZZANINES DES APPARTEMENTS DU REZ-DE-CHAUSSÉE

Duplex M3 + mezzanine : 92 m<sup>2</sup>

Triplex C2 : 280 m<sup>2</sup>



Informatif et non contractuel



## 1<sup>E</sup> ÉTAGE

Appartement M4 : 99 m<sup>2</sup>

Appartement M5 : 94 m<sup>2</sup>

Duplex C3 : 214 m<sup>2</sup>





## MEZZANINE DU DUPLEX

Duplex C3 : 214 m<sup>2</sup>



Informatif et non contractuel





## 2<sup>E</sup> ÉTAGE

Appartement M6 : 100 m<sup>2</sup>

Appartement M7 : 96 m<sup>2</sup>

Appartement C4 : 196 m<sup>2</sup>





## 3<sup>E</sup> ÉTAGE

Appartement M8 : 141 m<sup>2</sup>

Appartement M9 : 131 m<sup>2</sup>

Appartement M10 : 129 m<sup>2</sup>

Appartement C5 : 103 m<sup>2</sup>

Appartement C6 : 94 m<sup>2</sup>





## 4<sup>E</sup> ÉTAGE

Duplex M8 : 141 m<sup>2</sup>

Duplex M9 : 131 m<sup>2</sup>

Duplex M10 : 129 m<sup>2</sup>

Duplex C5 : 103 m<sup>2</sup>

Duplex C6 : 94 m<sup>2</sup>





## TERRASSES TOITURE

- Duplex M8
- Duplex M9
- Duplex M10



Informatif et non contractuel

C1



C2 REZ



C2 MEZZANINE



C2 REZ COUR



M1





M2



M3





M4



M5



C3



M6



M7





C4



M8



M9



M10



C5



C6





HALL PRINCIPAL DU REZ-DE-CHAUSSÉE



**POUR TOUS RENSEIGNEMENTS**

+32 (0)2 318 57 07 | [info@inside-development.be](mailto:info@inside-development.be)

[www.inside-development.be](http://www.inside-development.be)